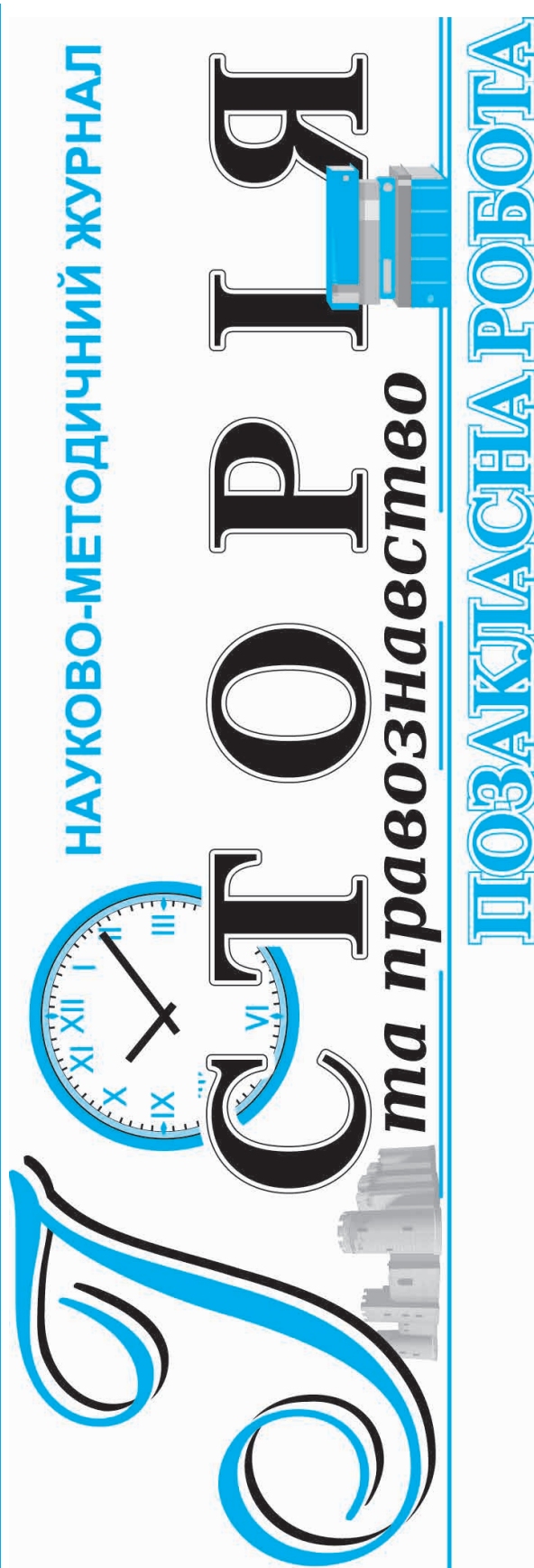


СПЕЦВИПУСК

Готуємось до ЗНО

Пам'ятки архітектури
та образотворчого мистецтва,
обов'язкові для розпізнавання
абітурієнтами

Стародавня історія України.	2
Київська держава (XI–XIII ст.)	5
Галицько-Волинська держава (XII — перша половина XIV ст.)	9
Українські землі у складі Великого князівства Литовського та інших держав (у другій половині XIV — першій половині XVI ст.)	11
Українські землі в XVI ст.	16
Українські землі в першій половині XVII ст.	19
Українські землі в 1660–1680-х роках.	21
Українські землі наприкінці XVII — у першій половині XVIII ст.	23
Українські землі в другій половині XVIII ст.	25
Українські землі у складі Російської та Австрійської імперій у першій половині XIX ст.	28
Українські землі у складі Російської та Австрійської (Австро-Угорської) імперій у другій половині XIX ст. — на початку XX ст.	31
Українське мистецтво XX ст.	37



№1(37) • СІЧЕНЬ 2017 р. • ЗАСНОВАНИЙ У КВІТНІ 2013 р. • ВИХОДИТЬ РАЗ НА МІСЯЦЬ •
За сприяння Міністерства освіти і науки України • Учасники проекту: ХНПУ ім. Г. С. Сковороди, КМПУ ім. Б. Д. Грінченка •

ПАМ'ЯТКИ АРХІТЕКТУРИ ТА ОБРАЗОТВОРЧОГО МИСТЕЦТВА, ОБОВ'ЯЗКОВІ ДЛЯ РОЗПІЗНАВАННЯ АБІТУРІЄНТАМИ



■ **Браслет із меандровим орнаментом.**
Мізинська стоянка

СТАРОДАВНЯ ІСТОРІЯ УКРАЇНИ

Браслет із меандровим орнаментом з Мізинської стоянки

Мізинська стоянка площею понад 1 тис. м² є однією з найвидатніших пам'яток пізнього палеоліту в Європі, створених 16–15 тис. років тому. Її було відкрито 1907 р. у с. Мізин на Чернігівщині. З 1908 р. її досліджував Ф. Вовк. На глибині 1,5–3 м було знайдено кілька господарсько-побутових комплексів, як-от: стаціонарні житла з мамонтових кісток, ями-сховища, вогнища, центри виробництва знарядь праці. Окрім великої кількості знарядь праці, на стоянці знайдено багато витворів мистецтва, зокрема жіночі фігурки, браслети, пластинки, фрагменти бивнів. Багато з них прикрашені геометричним гравіруванням. Меандровий орнамент, яким вкритий один з браслетів, виготовлений шляхом загинання мамонтового бивня у невідомий спосіб, вважають першим зображенням меандру в людській історії. Також було знайдено 5 кісток мамонта, розписаних червоною вохрою, які інтерпретують як комплекс музичних ударних інструментів.

Орнаментована кераміка трипільської культури

Трипільська археологічна культура належить до періоду мідно-кам'яного віку та початку бронзового віку (бл. VI–III тис. до н. е.). На території України пам'ятки трипільської культури відомі в 19 областях, а усього їх налічують близько 2300. Як окрема археологічна культура дістала назву від пам'ятки, що була знайдена В. Хвойкою біля с. Трипілья. Серед поселень трипільців виділяють протоміста — великі населені пункти площею від 100 до 340 га. (Трипілья, Веселий Кут, Миропілья та ін.).

Трипільці мали високий рівень розвитку матеріальної та духовної культури. Про це свідчить їхня кераміка, що поділяється на кухонний та столовий посуд. Останній трипільці прикрашали заглибленим орнаментом, інкрустували його білою або червоною пастою, розписували мінеральними фарбами. Орнамент на посуді являв собою розвинену знакову систему,



■ **Орнаментована кераміка**
трипільської культури

призначену для спілкування з «вищими силами» та збереження й обміну інформації, насамперед з ритуальною метою. Його можна розглядати як різновид піктографічної писемності.

Золота пектораль з кургану Товста могила

Пектораль (від лат. «pectoralis» — нагрудний) — це нагрудна прикраса овальної форми, виготовлена з коштовних металів. Носили її на шиї. Віднайдення пекторалей у пам'ятках скіфів у курганах Велика Близниця та Товста Могила свідчать про те, що ці прикраси носили скіфські царі. 1971 р. археолог Б. Мозолевський знайшов золоту пектораль, яку було датовано IV ст. до н. е. Ця пектораль, на якій було викарбовано високохудожні горельєфні образи з життя та міфології скіфів, виявилася шедевром стародавнього ювелірного мистецтва.

Ця пектораль стала символом культурної спадщини України світового значення. Її зображення можна побачити на монетах Національного банку України, фінансових документах. Головним призом фестивалю «Євробачення-2005», який відбувся у Києві, була золота пектораль «Золото скіфів».

Золотий гребінь з кургану Солоха

Курган Солоха розташований на лівому березі Дніпра, неподалік міста Нікополь. До розкопок курган являв собою земляний пагорб понад 18 м заввишки та 100 м у діаметрі. Розкопки цього кургану у 1912–1913 рр. проводила експедиція професора М. Веселовського. У кургані знайшли дві усипальниці. Одна з них була пограбована, а от інша лишилася неушкодженою. Вважають, що у ній було поховано скіфського «царя». Серед його речей було знайдено золотий гребінь — шедевр золотарського мистецтва.

Золотий гребінь має 12,3 см заввишки, а важить 294,1 г. Має три яруси: скульптурне зображення батальної сцени, зображення п'яти левів і власне гребінь з дев'ятнадцяти чотиригранних зубців. Сцена першого ярусу добре передає драматизм запеклого двобою, який за мить скінчиться загибеллю одного з воїнів.

Херсонес Таврійський

Херсонес — це старогрецьке місто-держава, яке було розташовано в південно-західній частині Криму. Засноване місто було 422–423 рр. до н. е. грецькими вихідцями з Гераклеї Понтійської. Херсонес став важливим торговельним, ремісничим та політичним центром Криму.

Економічній та політичній розквіт Херсонесу припадав на IV–II ст. до н. е. Тут була демократична влада, карбували власні монети. У V ст. н. е. Херсонес увійшов до складу Візантійської імперії. Він був найбільшим



■ Золота пектораль з кургану Товста могила. IV ст. до н. е.



■ Золотий гребінь з кургану Солоха. Кінець V — початок IV ст. до н. е.



■ Херсонес Таврійський. Сучасний вигляд

містом на північному березі Чорного моря та важливим центром візантійської культури.

988 р. Херсонес (слов'яни називали його Корсунем) було захоплено князем Володимиром. Ця подія у свідомості давньоруських літописців нерозривно пов'язана із хрещенням Русі. 1399 р. темник Золотої Орди Едигей захопив та спалив місто, після чого Херсонесу не судилося піднятися.

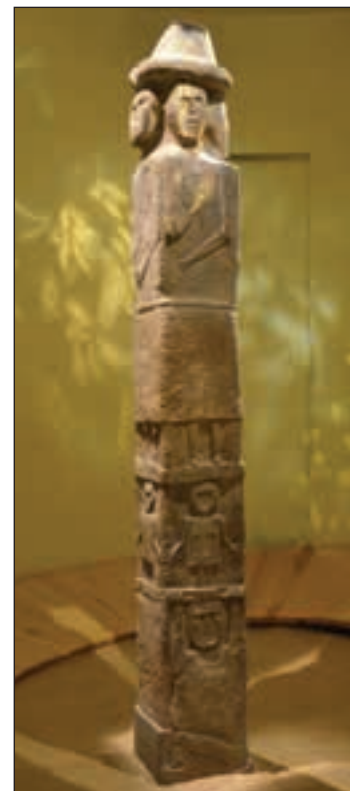
Дослідження Херсонесу почалося 1827 р., а систематичні розкопки — з 1876 р. 2013 р. ЮНЕСКО внесла Херсонес Таврійський до списку світової спадщини.

З-поміж значущих археологічних комплексів міста: базиліка «1935 року» (своєрідний символ Херсонесу; була споруджена, ймовірно, VI ст.; названа так через те, що була знайдена 1935 р.), вежа Зенона (найбільша з фортечних веж міста), руїни давньогрецького амфітеатру, монетний двір (приміщення, в одному з підвальних приміщень якого було знайдено 43 заготівки для карбування бронзових монет).

Збруцький ідол

1848 року біля села Личківці, коло Гусятини, у річці Збруч було знайдено кам'яний стовп, ідол, що, можливо, зображує слов'янського бога Рода-Світовиди. Ідола було створено з місцевого вапняку. Він стояв на горі Богит до початку XIII ст. Зараз стовп перебуває у Краківському археологічному музеї.

Ідол являє собою чотиригранний стовп висотою 2,57 м, розділений на три рівні-яруси. Ці яруси відповідають уявленням давніх слов'ян про три світи — небо, землю та потойбічний світ. Верхня частина статуї зроблена у вигляді округлої шапки з хутряною оторочкою. Під шапкою — дві жінки та



■ Збруцький ідол

два чоловіки у довгому підперезаному одязі. Можливо, це зображення богів-небожителів. На середній частині ідола зображені жінки та чоловіки, що тримаються за руки. Цей ярус відповідає наземному світові. На трьох гранях нижнього ярусу зображено вусатого чоловіка, що стоїть на колінах та тримає

обома руками середній ярус. На задній грані цього ярусу ледве помітне зображення кола з шістьма шпичками — знак нічного, підземного сонця. У давнину ідола було пофарбовано в червоний колір.

Збруцький ідол — одна з рідкісних пам'яток слов'янського язичницького культу.

КИЇВСЬКА ДЕРЖАВА (XI–XIII СТ.)

Софійський собор у Києві

Собор Святої Софії — пам'ятка архітектури і монументального живопису XI–XVIII ст., одна з небагатьох уцілілих споруд часів Київської Русі. Собор було присвячено Софії як символу мудрості, що мав утверджувати й зміцнювати християнське віровчення й князівську владу.

Софійський собор був однією з найбільших будівель свого часу. Загальна ширина храму — 54,6 м,

довжина — 41,7 м, висота до zenіту центральної бані — 28,6 м. Увінчувала собор ступінчаста композиція з тринадцяти бань, вкритих свинцевими листами. Мури собору зводили з природного каменю: граніту та рожевого кварциту, що межували з рядами плінфи.

1690–1707 рр. митрополит Варлаам Ясинський здійснив ремонт собору за матеріальної підтримки гетьмана І. Мазепи. 1934 р. територія Софійського



■ Софійський собор у Києві. Перша половина XI ст. Сучасний вигляд



■ Софійський собор. Мозаїка Богоматері Оранти



■ Євангеліст Лука. Мініатюра з Остромирового Євангелія. 1056–1057 рр.



■ Софійський собор. Мозаїка Христа Вседержителя

монастиря оголошена Державним історико-архитектурним заповідником. 1990 р. ансамбль Софійського монастиря занесено до Переліку всесвітньої спадщини ЮНЕСКО. Зараз це Національний заповідник «Софія Київська».

Мозаїки Богоматері Оранти та Христа Вседержителя із Софійського собору в Києві

Серед внутрішнього декору Софійського собору особливу цінність становлять мозаїки XI ст., які прикрашають головні частини храму. Палітра мозаїк собору налічує 177 відтінків кольорів.

Шедеврами мозаїчного мистецтва давньоруського часу по праву вважають зображення Оранти — фігури Святої Діви Марії та Христа-Пантократора (Вседержителя).

Євангеліст Лука. Мініатюра з Остромирового Євангелія

Остромирове Євангеліє — найдавніший східнослов'янський рукопис, написаний 1056–1057 рр. Із мініатюр Євангелія краще за інші збереглося зображення євангеліста Луки, який, за церковним переказом, був першим іконописцем.

Родина князя Святослава Ярославича. Мініатюра з «Ізборника»

«Ізборник Святослава» — одна з найдавніших пам'яток писемності Київської Русі. Це чудово оформлений рукопис, який вирізняється високою якістю пергаменту, ретельним кирилівським письмом та мистецтвом оздоблення. На другому аркуші цієї книги вміщено мініатюру, на якій зображено Святослава Ярославича з родиною. Це один із перших давньоруських групових портретів реальних людей.



■ Родина князя Святослава Ярославовича. Мініатюра з «Ізборника» 1073 р.

Спасо-Преображенський собор у Чернігові

Спасо-Преображенський собор було закладено 1036 р. князем Мстиславом Володимировичем, а закінчено за часів князя Святослава Ярославича. У плані являє собою прямокутник, поділений двома рядами стовпів на три нави, завершені на сході трьома півкруглими апсидами, з 5 банями. Об'ємно-просторова композиція собору надавала йому форми піраміди. Пізніше споруду храму було реконструйовано: зроблено тамбури з бароковими декоративними фронтонами, бокові закомари, добудовано північну й південну башти зі шпилями. Від первісного декоративного оздоблення собору збереглися різьблені шиферні парапети на хорах, фрагменти фресок XI ст.

Успенський собор Києво-Печерської лаври

Собор Успіння — одна з найдавніших споруд Києво-Печерського монастиря — був зведений XI ст. Протягом наступних століть головну церкву монастиря не раз поновлювали й переробляли. У своєму остаточному вигляді Успенський собор став одним з останніх найбільш успішних досягнень українського бароко. Під час фашистської окупації Успенський собор було підірвано. Згідно з Указом Президента України Успенський собор було відбудовано 2000 року.



■ Успенська соборна церква Києво-Печерського монастиря. 1073–1087 рр. Сучасний вигляд



■ Спасо-Преображенський собор у Чернігові. 1036 р. Сучасний вигляд



■ Фрагмент Вишгородської ікони Богородиці (візантійська традиція). Перша половина XII ст.



■ Свенська ікона Богородиці зі святыми Антонієм та Феодосієм Печерськими. Початок XII ст.

Вишгородська ікона Богородиці

Справжня назва цієї ікони не Володимирська, а Вишгородська. За переказами, на Русь ікону було привезено з Візантії в середині XII ст. як подарунок Юрієві Долгорукому від константинопольського Патріарха. Вона прикрашала храм святих Бориса і Гліба у Вишгороді неподалік Києва, звідки Андрій Боголюбський вивіз її до Володимира-на-Клязьмі, де вона й була перейменована на Володимирську.

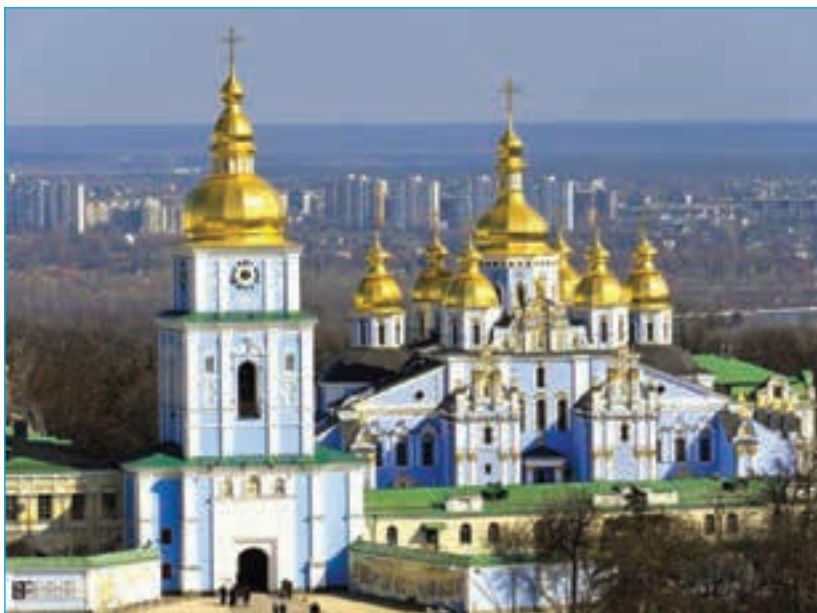
Свенська ікона Богородиці з Антонієм і Феодосієм Печерським

Свенська ікона Божої Матері була написана преподобним Аліпієм Печерським. Це найдавніша оригінальна українська ікона з монастиря поблизу Брянська. На іконі зображена Божа Матір, що сидить на престолі, на колінах у неї Ісус. Праворуч від трона стоїть преподобний Феодосій, а ліворуч — преподобний Антоній Печерський.

Михайлівський Золотоверхий собор Михайлівського монастиря в Києві

1108 р. у літописі згадано, що князь Святополк II Ізяславич почав будувати монастирську церкву, яку присвятив архангелу Михаїлу. Однією з можливих причин, що спонукала князя Святослава, збудувати храм, була його перемога над половцями, оскільки архангел Михаїл був заступником воїнів. Цей собор був тоді єдиний у Києві, який мав золоту баню, через що й дістав назву «Золотоверхого».

Стіни собору прикрашали мозаїки та фрески. Можливо, у роботах брав участь давньоруський майстер Алімпій



■ Михайлівський золотоверхий собор Михайлівського монастиря в Києві. 1108–1113 рр. Сучасний вигляд

з Києво-Печерського монастиря. До нашого часу збереглися мозаїки загальною площею близько 45 м². Написи на мозаїках собору були зроблені старослов'янською мовою.

Михайлівський золотоверхий собор було зруйновано у 1934–1936 рр., на його місці мав постати урядовий центр. На початку 1990-х років УПЦ КП почала збирати кошти на відтворення собору. Відкрито його було 1998 р.

П'ятницька церква в Чернігові

П'ятницька церква в Чернігові — унікальний витвір майстрів останнього періоду давньоруської архітектури. Церква була побудована в кінці XII — на початку XIII ст. і названа на честь святої Параскеви-П'ятниці, покровительки торгівлі, сільського господарства, родини. Головна особливість архітектури храму — оригінальне рішення переходу від прямокутної основи до барабана за допомогою триступінчастих арок — закомар. Вікна й арки мають стрілчасту форму.



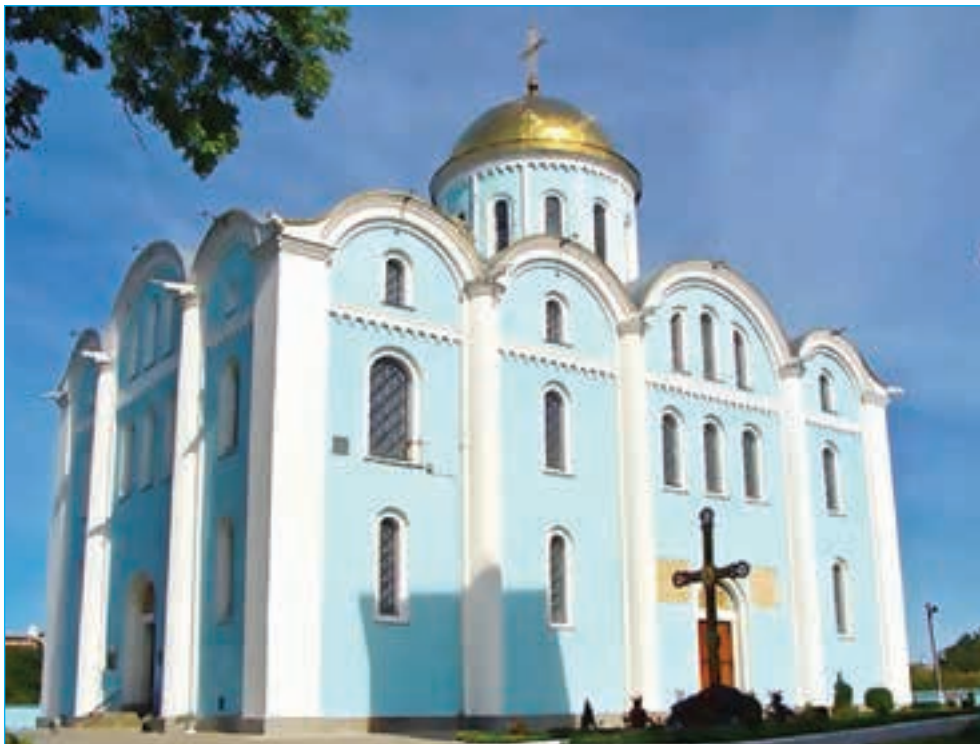
■ П'ятницька церква в Чернігові. Кінець XII ст.

ГАЛИЦЬКО-ВОЛИНСЬКА ДЕРЖАВА (XII — ПЕРША ПОЛОВИНА XIV СТ.)

Успенський собор у Володимирі

Свято-Успенський собор у Володимирі-Волинському — єдина пам'ятка на Волині доби Київської Русі, що збереглася до нашого часу. Був збудований князем Мстиславом Ізяславичем 1160–1161 рр.

за типом шестистовпного хрестовокупольного од-
новерхого храму, що свідчить, що його зводили ки-
ївські будівничі. Стіни храму гармонійно розчле-
новані арками на півколонках; храм мав фрескові
розписи. Станом на 1829 р. він являв собою суціль-
ну руїну — обвалились склепіння і купол. Сво-
їм відродженням собор завдячує турботам від-
критого у грудні 1887 р. у Володимирі-Волин-
ському Свято-Володи-
мирського братства.



■ Успенський собор
у Володимирі. 1161 р.
Реконструкція

Холмська ікона Богородиці

2000 р. на Волині було віднайдено шедевр константинопольського малярства XI–XII ст. — Холмську ікону Богородиці. Вона написана олійними фарбами на кипарисових дошках у візантійському стилі. На іконі збережено 70 % авторського живопису.

Церква Святого Пантелеймона поблизу Галича

Єдиний храм Княжої доби, що зберігся до наших днів, розташований за три кілометри від сучасного Галича, на Виноградній горі в селі Шевченкове. Храм Св. Пантелеймона — це монументальна хрестобанна церква зі зразками вишуканого білокам'яного різьблення і численними рисунками та графіті на стінах. Спорудження храму було закінчено 1194 р. Він був розташований у центрі добре укріпленого городища.



■ Холмська ікона Богородиці (візантійська традиція). XI ст.



■ Дорогобузька ікона Богородиці. Остання третина XIII ст.



■ Церква Святого Пантелеймона в Галичі. Кінець XII ст.

Найбільшого руйнування завдала пам'ятці Перша світова війна. Під час гарматного обстрілу 1915 р. був майже повністю знищений західний портал, крім двох капітелей лівих колон, зруйновані західний фасад, дах, інтер'єр, постраждав верх дзвіниці. Після реставрації, яка завершилася 1926 р., церкві повернули її майже попередній вигляд, що зберігся до нашого часу.

Дорогобузька ікона Богородиці

Ця ікона є найвидатнішою і найхарактернішою пам'яткою малярської культури Княжої доби. Її було винайдено в середині 80-х рр. XX ст.

в Успенській церкві в с. Дорогобужі на Волині. Ця ікона, яку датовано орієнтовно 1300 р., на сьогодні є найбільш раннім твором волинського малярства з усіма властивими йому прикметами. Найбільшою різницею відмінністю в усіх типах і видах таких ікон є композиційне розміщення постаті Божої Матері. Вона зображена прямо, гордовито, велично. Погляд великих очей спрямований на глядача, обличчя спокійне, врівноважене. Постать Дитини має фронтальне зображення голови з легким поворотом очей до Матері. Збережена візантійська манера письма.

УКРАЇНСЬКІ ЗЕМЛІ У СКЛАДІ ВЕЛИКОГО КНЯЗІВСТВА ЛИТОВСЬКОГО ТА ІНШИХ ДЕРЖАВ (У ДРУГІЙ ПОЛОВИНІ XIV — ПЕРШІЙ ПОЛОВИНІ XVI СТ.)

Костел Святого Варфоломія в Дрогобичі

Костел Святого Варфоломія у м. Дрогобич — це давній католицький храм, взірець архітектури готики та бароко кінця XIV–XVI ст. За наказом

короля Владислава Ягайло у грудні 1392 р. на місці терему княжого воєводи було закладено готичний костел, який одночасно мав бути і оборонною спорудою. Цей собор був попередником



■ Костел Святого Варфоломія в Дрогобичі. 1392 р. — XV ст. Костел та дзвіниця



■ Ікона святого Юрія Змієборця із с. Станілі поблизу м. Дрогобич

теперішнього костелу. 1511 р. костел було відбудовано, оскільки він дуже постраждав через напад на Дрогобич татар та волохів 1498 р. Саме перша третина XV ст. вважається часом, коли було збудовано сучасний костел.

Варфоломіївський костел — одностовпний, з подовженим гранчастим п'ятистінним вівтарем. У XVIII ст. під час відновлювальних робіт інтер'єри костелу були заново розписані художником А. Соліцьким у стилі пізнього бароко. Окрім малюнків на релігійні теми, були тут композиції історичної тематики, зокрема сцена розгрому дрогобицького костелу козаками Б. Хмельницького 1648 р., сцена дарування австрійським цісарем Йосифом II давніх прав та інші. Фрески були виконані майстром Борщем близько 1800 р., а вітражі зроблені у XIX ст. Багато цінних речей загинуло в роки Другої світової війни та в радянський час. Утім, лишилися фрагменти розписів А. Соліцького, фреска із зображенням святого Христофора (поєднує в собі мистецькі традиції готики та ренесансу), вітражі, виконані за ескізами художників Я. Матейка, С. Висп'янського, Ю. Мехоффера, та інші цікаві об'єкти.

Ікона святого Юрія Змієборця із с. Станілі поблизу м. Дрогобич

Однією з найбільших містецьких цінностей Дрогобиччини є ікона святого Юрія Змієборця із с. Станілі, що за 9 км від Дрогобича. Її датовано початком XIV ст. Ця пам'ятка унікальна тим, що святий Юрій зображений не на білому, а на чорному коні, що є винятковим для української іконографічної традиції. Зараз ікона перебуває у Львівському музеї українського мистецтва.

Верхній замок у Луцьку

Замок Любарта, або Луцький замок, — верхній замок сучасного Луцька, є одним з найбільших і найдавніших в Україні. Висота стін становить близько 12 метрів над валом, їхня товщина сягає 3 метрів. Загалом, для зведення замку було використано до 5 млн цеглин.



■ Верхній замок у Луцьку. Друга половина XIV ст.



■ Хотинська фортеця



■ Кам'янець-Подільська фортеця

Кам'янець-Подільська фортеця

Будівництво Кам'янець-Подільської фортеці розпочалося ще в XI ст. і тривало протягом декількох століть. Сучасного вигляду споруда набула в середині XVI ст. зусиллями будівельників під керівництвом Іова Претвича.

Хотинська фортеця

Упродовж 1250–1264 рр. Данило Галицький збудував Хотинську фортецю на місці Хотинського форту. Навколо неї було зведено семиметрову кам'яну стіну та рови шириною до 6 метрів. У північній частині фортеці звели нові невеликі укріплення. У XIV ст. було зведено прикрашений геометричними орнаментами мур завширшки 5–6 і висотою 40 метрів і три башти. Саме в такому вигляді Хотинська фортеця збереглася до нашого часу.

Покровська церква-фортеця в с. Сутківцях

У селі Сутківці у Хмельницькій області збереглася унікальна церква-фортеця. За архітектурою і плануванням вона не має аналогів в усій Європі (у ній можна було витримати оборону). Церква має два поверхи. Перший поверх — власне церква з товстими стінами (3 м,



■ Покровська церква-фортеця в с. Сутківцях

як у замках). На другому поверсі — оборонні, захисні вежі, що мали бійниці для обстрілу простору навколо церкви й машикулі (отвори під дахом церкви). Особливістю цієї церкви є стовп посеред церковної зали, за яким із дверей не видно навіть іконостасу.

Замок Паланок (Мукачівський замок)

У південно-західній частині Мукачєва стоїть Мукачівський замок — одна з найцінніших історичних і військово-архітектурних пам'яток Закарпаття XIV–XVII ст. Замок побудовано на горі заввишки 68 м. Загальна площа замку становить 13 930 м². Коли його було засновано, не відомо, однак про нього згадано у документах, датованих XI ст.

Протягом XV–XVI ст. замком володіли багато володарів, які розбудовували його та укріплювали. У цей час оборонна система замку налічувала 14 веж, а у верхній частині був великий палац.

Нині у Мукачівському замку розміщено історичний музей.

Генуезька фортеця у Судаку

Генуезька фортеця у м. Судак була побудована генуезцями в період з 1371 до 1460 р. Вона розташована на стародавньому кораловому рифі. Загальна площа фортеці становить майже 30 гектарів.

Зі сходу та півдня фортеця була неприступна, із заходу — важкодоступна, з північного сходу доступ до неї перегороджував глибокий рів. Цитадель має два яруси оборони, між якими було розміщене місто.

Стіна нижнього (захисного) ярусу була 6–8 м заввишки та 1,5–2 м завтовшки. Вона була



■ Замок Паланок (Мукачівський замок). XIV–XVII ст.

укріплена 14 бойовими 15-метровими баштами та комплексом Головних воріт. Більшість башт були названі іменами генуезьких консулів, за яких їх споруджували.

Верхній ярус уміщує Консульський замок, башти, сполучені з ним стіною, а також комплекс Дозорної башти на вершині гори. Консульський замок — це комплекс споруд, який утворено з головної башти — донжона і башти в північно-східному кутку замку.



■ Генуезька фортеця у Судаку. 1371–1469 рр. Панорама фортеці

У місті розташовувалися житлові будинки, склади зброї, храми, таверни, офіційні установи.

Ікона Богородиці з пророками з церкви у Підгородцях

З кінця XV ст. в Україні відбувався активний розвиток богородичного культу. Це спонукало повернутися до версії намісного ряду з іконою Богородиці та храмовим образом та розбудовувати цей найдавніший варіант намісного ряду українського іконостаса, який від другої половини XV ст. поступово набуває найбільшого поширення. Перше зображення такого роду — «Богородиця Одигітрія» з пророками з Дмитрівської церкви в Підгородцях. Характерна ознака цієї ікони — монументалізм композиції, у чому вона подібна до Дорогобузької ікони.

Вірменський собор у Львові

Вірменський кафедральний собор Успіння Пресвятої Богородиці — пам'ятка архітектури національного значення, єдиний храм Вірменської апостольської церкви в Західній Україні.

Незважаючи на перебудови, добре збереглося об'ємно-планувальне вирішення старої східної частини храму, де відтворено традиції давньоруського і вірменського монументального будівництва, що сягають часів Візантії. Вплив вірменської архітектури позначився на формі дванадцятигранного барабана із шатровим дахом. Його також відчутно в ретельному оздобленні стін тесаними кам'яними плитами із вмонтованими в них хачкарами, у рисунку сталактитового фриза над аркою центральної апсиди, що зберігся в інтер'єрі. Деякі архітектурні деталі свідчать про вплив готики, ренесансу та бароко.

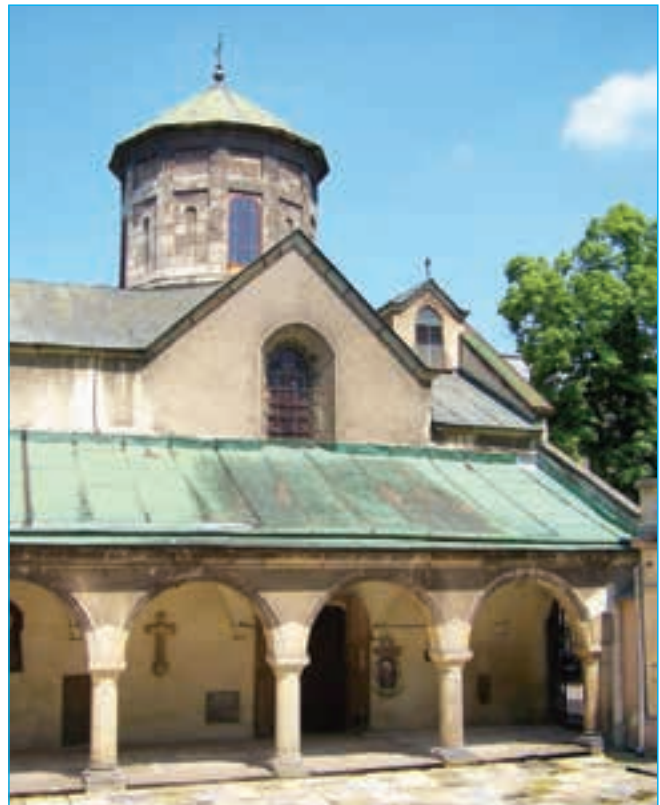
Ханський палац у Бахчисараї

Ханський палац у Бахчисараї — це родова резиденція династії Гіреїв, правителів Кримського ханства. Саме тут був центр політичного, духовного й культурного життя кримських татар. Ханський палац — пам'ятка історії та культури всесвітнього значення, єдиний у світі зразок кримськотатарської палацової архітектури.

Будівництво палацу почалося на початку XVI ст. під час правління хана Сахіба I Гірея. 1532 р. датовані найдавніші будівлі палацового комплексу — велика Ханська мечеть та лазні Сари-Гюзель. Архітектурний стиль палацу продовжує традиції османської архітектури XVI–XVII ст. Головна



■ Ікона Богородиці з пророками з церкви у Підгородцях



■ Вірменський собор у Львові. 1363 р.



■ Ханський палац у Бахчисараї. 1572–1764 рр.



■ Церква Зішестя Святого Духа в Потеличі

архітектурна ідея — це втілення мусульманського уявлення про райський сад. З кримськотатарської мови «Бахчисарай» перекладають як «палац-сад».

УКРАЇНСЬКІ ЗЕМЛІ В XVI СТ.

Церква Зішестя Святого Духа в Потеличі

Дерев'яна церква Святого Духа (1502) була збудована в с. Потелич. Тризрубна, двоголова з піддашшям на випусках вінців і кронштейнах, церква утворена з майже квадратного центрального зрубу, до якого приєднано із заходу квадратний бабінець, а зі сходу гранений п'ятистінний зруб з невеликими нішами з півночі і півдня. Церква належить до визначних споруд галицької школи народної архітектури.

Ікона «Успіння Богородиці»

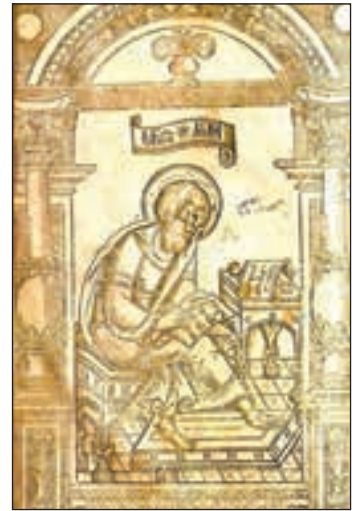
XIV–XV ст. були часом розквіту української ікони, періодом найвищих досягнень в іконописанні. Перші ікони з авторським підписом дійшли до нас із XVI ст. Це ікони перемишльського маляра Олексія Горошковича від 1547 р. — «Богородиця



■ Ікона «Успіння Богородиці» перемишльського маляра Олексія Горошковича. 1547 р.



■ Мініатюри Пересопницького Євангелія



■ Гравюра із зображенням Євангеліста Луки зі львівського «Апостола». 1574 р.

Одигітрія з пророками» та «Успіння» з церкви Святого Архангела Михаїла у Смільнику.

Мініатюри Пересопницького Євангелія

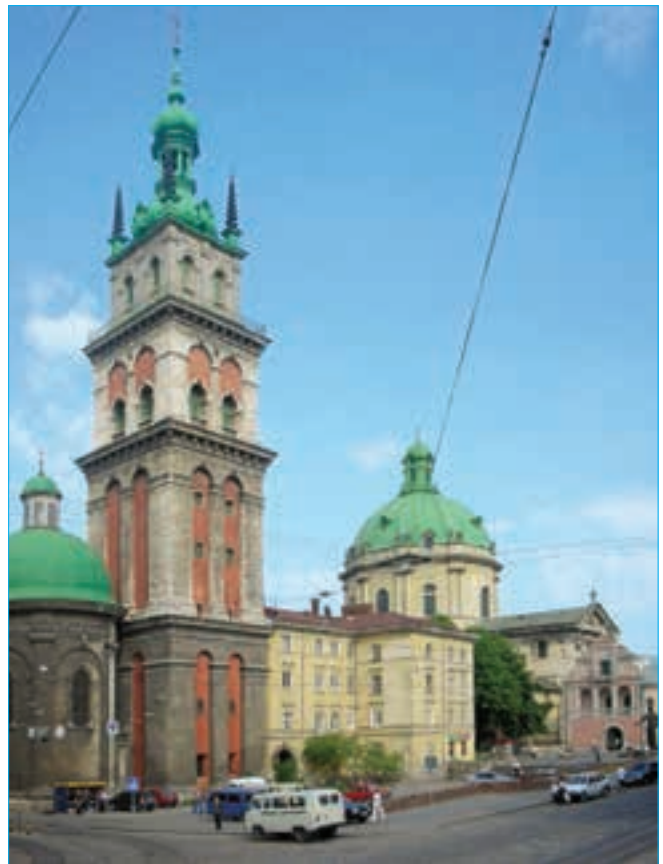
Пересопницьке Євангеліє — визначна пам'ятка староукраїнської мови та мистецтва XVI ст. Особливу цінність становлять високого рівня мініатюри, виконані в традиціях іконописної школи того часу, а також оригінальна плетінчаста та рослинна орнаментика рукопису, яка, зберігаючи певну єдність з мистецтвом Відродження, має яскраво виражений характер українського книжного мистецтва.

Євангеліст Лука. Гравюра із львівського «Апостола»

Із поширенням друкарства мініатюри заступає гравєрство. Однією з найдавніших вважається гравюра «Апостол Лука», автором якої, як припускають деякі дослідники, є Л. Пилипович. Гравюра була вміщена в книзі «Апостол» 1574 р. — першому надрукованому в українських землях творі. Видав «Апостола» визначний російський та український першодрукар Іван Федоров (Федорович) у власній, організованій близько 1572 р. друкарні у Львові.

Ансамбль Успенської церкви у Львові: церква Успіння, вежа Корнякта

Успенська (Волоська) церква у Львові була збудована у 1591–1629 рр. за планом Павла Римлянина за участі Войцеха Капиноса і Амвросія Прихильного на замовлення Львівського братства.



■ Успенська церква та вежа Корнякта у Львові



■ Каплиця Трьох Святителів у Львові. 1572 р.

Вежа була збудована як дзвіниця Успенської церкви і виконувала роль оборонної споруди. Побудована за проектом архітектора Петра Барбона за участі Павла Римлянина у 1572–1578 роках коштом купця Костянтина Корнякта.

Каплиця Трьох Святителів

Каплиця Трьох Святителів є складовою комплексу Успенської церкви у Львові. Вона була побудована архітектором Андрієм Підлісним у 1578 — 1591 рр. на кошти купця К. Корнякта. Каплиця одним боком прилягає до північної стіни Успенської церкви, а довгою стороною — до вежі Корнякта.

В архітектурі каплиці тісно сплелися традиції народної та ренесансної архітектури. Сама будівля невелика, прямокутна в плані, без колон і стовпів, завершується трьома банями. Пілястри ділять фасад каплиці на три частини, у центральній розміщено кам'яний різьблений портал — архітектурно оформлений вхід — один із найкращих зразків архітектурної пластики XVI–XVII ст.

Ансамбль площі Ринок у Львові. Чорна Крамниця

Площа Ринок — це центральний майдан у Львові, історичне серце міста. Виникла вона за князювання Лева Даниловича у другій половині XII ст. Архітектурний вигляд площі формувався в період розквіту ренесансу у Львові, його творили найкращі архітектори — П. Красовський, М. Градовський, Петро з Барбони та інші. Будівлі споруджували за замовленням багатого знаті та заможних купців. До архітектурного ансамблю площі Ринок належать ратуша, кам'яниця Бандіnellі, кам'яниця Убальдіні, палац Корнякта та інші.

Чорна Крамниця теж належить до архітектурного ансамблю Площі. Вона була збудована у 1588–1589 рр. італійськими архітекторами Павлом Римлянином і Петром Барбоном у стилі ренесансу. Фасад будинку вкритий кам'яним діамантовим рустом, який з часом потемнів. Звідси й походить назва будинку. Чорна Крамниця має багатий декор інтер'єрів.

Зараз у будинку розміщено історичний музей Львова.

Будинок Корнякта

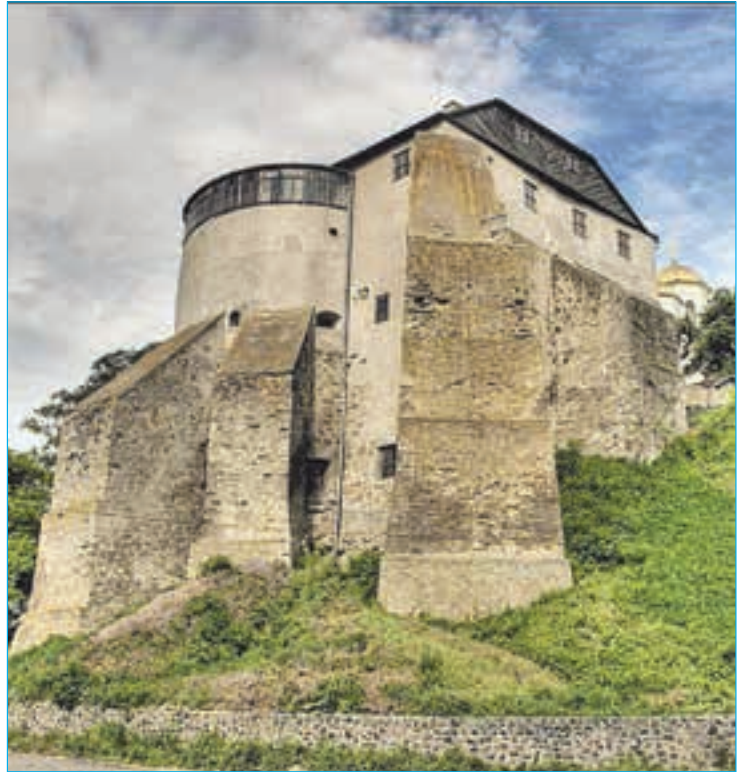
Палац — пам'ятка ренесансної архітектури — споруджений 1580 р. на замовлення купця Костянтина Корнякта. Його було зведено на площі Ринок у Львові. Фасад має шість вікон — такий привілей спеціальним декретом дозволив король Стефан Баторій. Авторами палацу були італійські архітектори Петро Барбон та Павло Римлянин.



■ Будинок Корнякта у Львові

Острозький замок. Кругла (Нова) вежа

Замок розташований на вершині 20-метрового пагорба над долиною ріки Вілії, у районному центрі Острог Рівненської області. Протягом XIV–XVI ст. був родовим гніздом князів Острозьких — найбагатших магнатів тогочасної Речі Посполитої. Сьогодні ансамбль замку уміщує Вежу Муровану, Круглу башту, Богоявленський собор, надбрамну дзвіницю і фрагменти стін. Зараз на території розташований Острозький краєзнавчий музей.



■ Острозький замок

УКРАЇНСЬКІ ЗЕМЛІ В ПЕРШІЙ ПОЛОВИНІ XVII СТ.

Ансамбль Кафедрального костелу у Львові: каплиця Боїмів

Каплиця була збудована у 1609–1615 рр. (або за іншими даними — у 1606–1615 рр.) над фамільним гробівцем родини львівських патрициїв угорського походження Боїмів. Каплицю побудували на території тогочасного міського цвинтаря, поблизу Латинського собору (сучасний Кафедральний костел). Усипальницю замовив Георгій Боїм. Всього у каплиці було поховано 14 осіб з династії Боїмів. У XVIII ст. поховання з каплиці було перенесено на львівські цвинтарі.



■ Площа Ринок. Чорна крамниця. Львів. Кінець XVI ст.



■ Каплиця Боїмів. 1609–1617 рр.



■ Каплиця Боїмів. 1609–1617 рр.
Купол каплиці. Образ Христа Засмученого

Зовні каплиця своєю архітектурою композицією нагадує прикарпатські церкви XVII ст. Усипальниця квадратна у плані. Вона увінчана восьмигранною конструкцією бані зі світловим ліхтарем. Верхній купол завершено хрестом з фігурою Ісуса. Стіни каплиці орієнтовані строго за сторонами світу. Головний, західний фасад найбільш насичений декоративними елементами, які розташовані у трьох ярусах. Тут є цитати з Біблії латиною, композиції на тему страстей Христових. На східній стіні розміщені фрескові портрети Гергія Боїма та його дружини. Північна стіна також має фрескові зображення — Богоматері та Ісуса Христа. Над ними розміщений один із найкрасивіших рельєфів — зображення Юрія Змієборця.

Портрет Петра Конашевича-Сагайдачного з книги «Вірші на жалісний погреб шляхетного рицаря Петра Конашевича-Сагайдачного»

У першій половині XVII ст. були популярними поетичні твори, що створювали на смерть і похорон будь-кого зі знатних людей. 1622 р. у Києво-Печерській друкарні було видано твір ректора Київської братської школи Касіяна Саківича «Вірші на жалісний погреб шляхетного рицаря Петра Конашевича-Сагайдачного», у яких він уславив заслуги гетьмана у захисті Батьківщини. «Вірші» містять портрет гетьмана та картину про взяття козацькими чайками Кафи. Обидві гравюри засвідчують про відхід від візантійської іконографії і поширення західноєвропейських впливів.

Портрет князя Криштофа Збарзького

Криштоф Збарзький (1580–1627) — будівничий замку в м. Збараж, кременецький староста, коронний стайничий. Його портрет — один із найдавніших портретів в історії українського живопису.



■ Портрет князя Криштофа Збарзького.
Після 1622 р.



■ Іллінська церква в Суботіві. 1656 р. Сучасний вигляд

Замок у Підгірцях

Пам'ятка архітектури епохи Ренесансу (село Підгірці, Бродівський р-н, Львівська обл.). Замок було збудовано протягом 1635–1640 рр. під керівництвом архітектора Андреа дель Аква. Є одним із найкращих в Європі зразків поєднання ренесансного палацу з bastiонними укріпленнями.

Іллінська церква в Суботіві

Церква в селі Суботів Чигиринського району Черкаської області збудована 1653 р. (за іншими даними — 1656 р.) за наказом гетьмана Богдана Хмельницького як родова церква-усипальниці. Коли 1657 р. Хмельницький помер, його поховали в цій церкві. Іллінська церква є прикладом національного архітектурного стилю доби козацького Відродження.

УКРАЇНСЬКІ ЗЕМЛІ В 1660–1680-х РОКАХ

Портрет Богдана Хмельницького В. Гондіуса

Гравюру голландця Вільгельма Гондіуса (бл. 1602 — р. с. невід.) другої половини XVII ст. вважають одним із головних портретів гетьмана Богдана Хмельницького, виконаним з картини невідомого художника 1651 р.



■ Портрет Петра Конашевича-Сагайдачного. Гравюра з книги. 1622 р.



■ Портрет Богдана Хмельницького. Гравюра В. Гондіуса. Середина XVII ст.



■ Замок у Підгірцях (Львівщина) 1630–1640-ві рр.



■ Ікона «Покрова Богородиці» із зображенням Богдана Хмельницького. Перша половина XVIII ст.



■ Троїцький собор Троїцько-Іллінського монастиря в Чернігові. 1679–1695 рр.

Ікона «Покров Богородиці» (з портретом гетьмана Богдана Хмельницького)

На іконах Козацької доби Богородицю зображують у національному українському вбранні на тлі золоченого різьбленого рослинного орнаменту. Образів Покрови збереглося чимало. У нижній частині таких ікон подавали реалістичні зображення представників козацької старшини, отаманів, гетьманів. Збереглася ікона Покрови Богородиці із зображенням Богдана Хмельницького. Походить із Покровської церкви с. Дешки Канівського повіту (тепер Богуславський район Київської обл.).

Троїцький собор Троїцько-Іллінського монастиря в Чернігові

Був закладений 1679 р. Лазарем Барановичем за проектом архітектора Іоанна Баптиста. Сучасного вигляду набув після реставраційних робіт у 80-х роках XX ст., коли собор було відновлено в первісних формах XVII ст. Побудований у стилі українського бароко. Це тринавовий, шестистовпний, триапсидний храм.

За своїм планом успадкував традиції мурованого храмового будівництва княжої Русі. Угорі собор прикрашають сім барокових бань. Стіни собору, вікна, аркоподібні і квадратні ніші-заглиблення,

які імітують вікна, багато прикрашені бароковими вертикальними та горизонтальними профільними лініями та напівколонками. Ніші заповнені розписами. У другому ярусі Троїцького собору над входом виділяється вікно у вигляді православно-го хреста, що є особливою ознакою чернігівських барокових храмів кінця XVII — початку XVIII ст.

Покровський собор у Харкові

Собор Покрови Пресвятої Богородиці є єдиним фрагментом забудови Харківської фортеці XVII ст., який дійшов до наших часів. Побудований у стилі козацького українського бароко ізюмськими майстрами. Харківський Покровський собор є найдавнішою кам'яною спорудою Слобожанщини. Він має унікальне композиційне рішення. На думку фахівців, собор майже повністю повторює українську дерев'яну тричастинну церкву, є синтезом ідей й конструкцій дерев'яного зодчества та кам'яної архітектури. Собор має два поверхи: знизу — зимовий, теплий, храм, зверху — літній, холодний. Верхня церква майже цілком повторює нижню. Перший ярус оточено відкритою аркадою, на якій на рівні підлоги верхнього храму побудовано обхід-гульбище. Фасади собору багато прикрашені лиштвами, напівколонками, карнизами.



■ Покровський собор у Харкові. 1689 р.



■ Оборонна синагога в Жовкві. 1692–1698 рр. Вигляд у 1905 р.

УКРАЇНСЬКІ ЗЕМЛІ НАПРИКІНЦІ XVII — У ПЕРШІЙ ПОЛОВИНІ XVIII СТ.

Оборонна синагога в Жовкві

Жовківська синагога — одна з найбільших у Європі оборонних споруд у стилі ренесансу. Завдяки товстим стінам з бійницями її могли використовувати як башту міських укріплень. На її даху можна було встановлювати артилерію.

Будівництво синагоги було розпочато 1692 року під керівництвом королівського архітектора Петра Бебера, а завершено було або 1698-го, або 1700-го р. Тоді синагога мала такий вишуканий вигляд, що католицьке духовництво заборонило її білити, аби не затьмарити жовківських костелів.

Синагога була збудована з каменю та цегли. Об'єм головного приміщення — квадратний за планом. В інтер'єрі збереглися фрагменти настінного розпису, написів, які є цитатами з Тори.

Георгіївська церква Видубицького монастиря в Києві

Видубицький Свято-Михайлівський монастир було споруджено у 1070-х рр. Всеволодом Ярославичем на околиці Києва у Видубичах. Сучасний ансамбль монастиря сформувався на зламі XVII–XVIII ст., коли тут було зведено Георгіївський собор, який є центром композиції ансамблю і одним з кращих зразків архітектури українського бароко.

За просторовою структурою Георгіївська церква належить до класичного типу дев'ятидільних п'ятибанних храмів, її вважають найдосконалішою з усіх подібних будівель. Архітектор надав собору вертикально видовжених



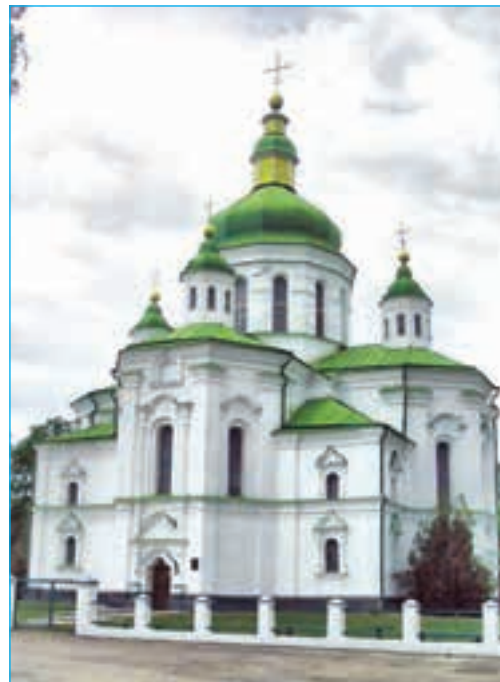
■ Георгіївська церква Видубицького монастиря в Києві. 1696–1701 рр.



■ Ікона «Вознесіння Христове» з іконостасу церкви Воздвиження Чесного Хреста монастиря Скит Манявський. Й. Кондзелевич



■ Іван Мазепа серед своїх добрих справ. Гравюра Івана Мігури. 1706 р.



■ Преображенська церква у Великих Сорочинцях. 1732 р.

пропорцій, компенсувавши тим самим розташування церкви у глибокій долині. Фасади вирізняються вишуканою бароковою декоративністю.

Ікона «Вознесіння Христове» з іконостасу церкви воздвиження Чесного Хреста монастиря Скит Манявський. Й. Кондзелевич.

Йов Кондзелевич — визначний український іконописець (р. н. 1667 — р. см. між 1740 та 1748 рр.). Народився у Жовкві. Жив у Луцьку, а більшу частину свого життя провів у Білостоцькому монастирі. У 1698–1705 рр. Й. Кондзелевич на чолі групи іконописців працював над іконостасом для Скиту Манявського. Цей іконостас подарував світові виняткової сили і краси твори малярства та декоративної різьби. Він переверщує відомі тогочасні іконостаси за своєю монументальною побудовою й вирізняється багатством та майстерністю різьби, яка вміло поєднується з малярством. У цій пам'ятці вдало переплелися давні традиції українського мистецтва попередніх часів з тогочасними напрямками європейського мистецтва ренесансу та бароко. У цьому іконостасі Кондзелевичу

належать великі намісні образи «Успіння Богородиці» та «Вознесіння Христове» (1705 р.) та інші.

Гравюра «Іван Мазепа серед своїх добрих справ»

Іван Детесович Мігура (р. н. і см. невід.) визначний український гравер кінця XVII — початку XVIII ст. Навчався у Києво-Могилянській колегії, був архідияконом Києво-Печерської лаври, ігуменом Миколаївського Крупицько-Батурицького монастиря на Чернігівщині. Вважають, що на гравюрі Івана Мігури зображено прижиттєвий портрет Мазепи. Гетьман перебуває в оточенні муз, святих і церков, зведених або відреставрованих його коштом. Іван Мазепа доклав значних зусиль для відродження Києва як духовної столиці України, спрямував чималі кошти на церковне та цивільне будівництво в Чернігові, Батурині, Переяславі та Глухові.

Преображенська церква у Великих Сорочинцях

Спорудження мурованого храму розпочалося 1723 р. і було зумовлено бажанням гетьмана Данила Апостола облаштувати свою Сорочинську

резиденцію, яка виконувала роль неофіційної столиці. 1734 р. будівельні роботи завершилися. Збудована у стилі українського бароко, церква первісно мала дев'ять бань. Після пожежі 1800 р., коли церкву уразила блискавка, чотири менші бані були зняті, тож нині церква має лише п'ять бань.

УКРАЇНСЬКІ ЗЕМЛІ В ДРУГІЙ ПОЛОВИНІ ХVІІІ СТ.

Собор святого Юра у Львові та скульптурна група Святого Юрія-Змієборця на фасаді храму

Будівництво греко-католицької кафедри розпочалося 1744 р. за проектом Бернарда Меретина. Після його смерті будівництво продовжив Клеменс Фесінгер. Роботи тривали аж до 1764 р. Оздоблювальні роботи завершилися 1770 або 1772 року.

Храм стоїть на терасі, до якої ведуть двомаршеві сходи, прикрашені балюстрадою й скульптурами геніїв роботи С. Стажевського. Фасад храму акцентований монументальним порталом з посталями отців східної церкви Афанасія і Лева роботи Йогана Георга Пінзеля (1759–1761), представника віктарного пластичного мистецтва у Галичині. Угорі споруда охоплена карнизом.

Над входом — балкон, високе вікно, причілок з гербовим щитиком Шептицьких й атикою, завершеною кінною статуєю св. Юрія-Змієборця також роботи Пінзеля. Фігура святого Юрія-Змієборця є шедевром світової пластики доби бароко. Із 1998 року Собор разом із Ансамблем історичного центру Львова увійшов до складу світової спадщини ЮНЕСКО.

Андріївська церква в Києві

Церква Св. Андрія була збудована в 1747–1762 рр. за проектом архітектора Франческо Бартоломео Растреллі на Андріївській горі на згадку про відвідини Києва російською імператрицею Єлизаветою Петрівною.

Сама церква — це однокупольний храм з п'ятиглавим завершенням, має форму хреста, у кутах якого розміщені декоративні вежі на масивних стовпах. До храму з боку вулиці ведуть круті чавунні сходи.

Внутрішнє оздоблення церкви, яке було розроблено Ф.-Б. Растреллі, ближче до стилю бароко. Воно було виготовлене за формами українських різьбярів М. Чвітки, Я. Шевлицького та інших.



■ Собор Святого Юра у Львові. 1744–1764 рр.



■ Андріївська церква в Києві. 1747–1757 рр.



■ Ратуша в Бучачі. 1751 р.

Ратуша в Бучачі

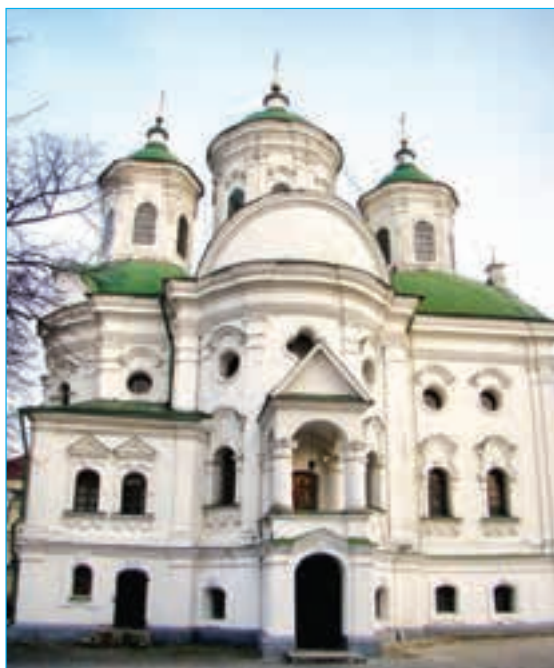
Бучацька ратуша — це унікальна пам'ятка архітектури середини XVIII ст. Вона була зведена 1751 р. Архітектором будівлі був Б. Меретин, а скульптором — Йоан Георгій Пінзель. Замовником ратуші був Микола Василь Потоцький (на фронтоні зберіглося зображення родинного герба М. В. Потоцького).

Ратуша розташована в нижній частині міста, чудово гармоніює з ландшафтом, вирізняється чітким окресленням об'ємів і досконалістю пропорцій. Споруда має яскраво виражену вертикально-центричну композицію вежового типу. На двоповерхове кубічне приміщення спирається двоярусна вежа з великими вікнами. Внутрішній простір поділений на 12 залів. Поверхи з'єднані гвинтовими сходами.

Спершу фасад прикрашали 14 фігур, образи для яких було взято з Біблії та античної міфології. Скульптури вирізняються експресією пластичної мови та динамізмом композиції. Частина була втрачена, у пошкодженому стані збереглися лише 9 статуй: «Геракл роздирає пащу Немейському левові», «Геракл убиває Лернейську гідру» та інші.

Покровська церква в Києві

За композицією церква належить до українських триверхих тризрубних храмів. Будівля зведена у 1766–1772 рр. у стилі українського бароко. Її автор — видатний архітектор Іван Григорович-Барський (1713–1785).



■ Покровська церква в Києві. 1766–1772 рр.



■ Успенська соборна церква Почаївської лаври. 1771–1783 рр.

Троїцький собор у Новомосковську

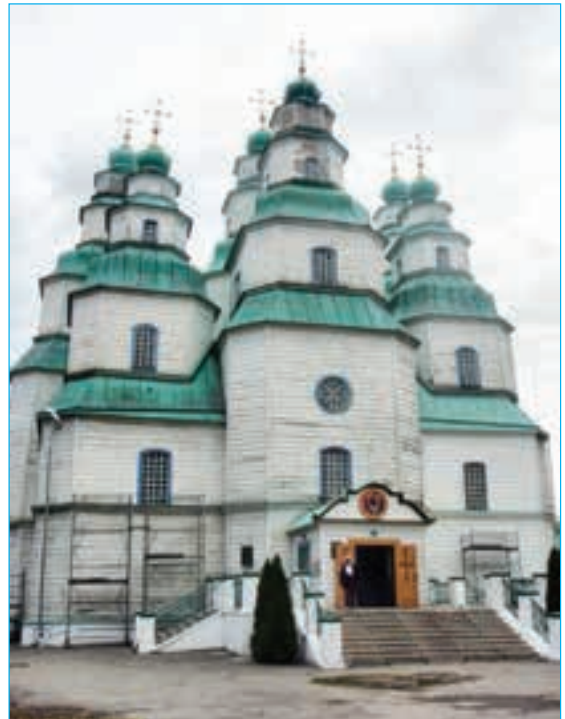
Самарський Пустинно-Миколаївський військовий монастир — православний монастир Запорозької Січі. З будівель монастиря залишився в сучасному Новомосковську Троїцький собор (майстер Я. Погребняк). Дерев'яний собор збудований без жодного цвяха. 1888 року споруду було перекладено за проектом архітектора Харманського. Це єдиний збережений в Україні дев'ятидільний храм. Він належить до 100 найкращих дерев'яних споруд світу.

Успенський собор Почаївської лаври

Собор вивищується над землею на 56 метрів. Його вінчає величний купол і оточує з трьох сторін велика тераса-галерея. Над центральним входом собору — ікона «Успіння Божої Матері». Архітектори надали собору хрестоподібної форми, розділивши аркадами колон на три частини. Собор розписаний і прикрашений іконами й зображеннями, пов'язаними з історією монастиря і подіями з життя Спасителя.

Палац Кирила Розумовського в Батурині

Після скасування гетьманства (1764) Кирилу Розумовському спало на думку побудувати в Батурині палац. Його будівництво за проектом шотландського архітектора Чарльза Камерона тривало протягом 1799–1803 рр. Палац має три поверхи. Один фасад прикрашено лоджією, другий — балконом. Бічні фасади мають напівротонди,



■ Троїцька соборна церква в Самарській слободі (Новомосковську). 1773–1779 рр.



■ Палац Кирила Розумовського в Батурині. 1799–1803 рр.



■ Пам'ятник Арману де Рішельє в Одесі. Скульптор І. Мартос. 1828 р.

що значно збагатили силует. 2002 р. Кабінет Міністрів України ухвалив комплексну програму відбудови пам'яток заповідника «Гетьманська столиця», яку було успішно реалізовано протягом п'яти років. У серпні 2009 року було закінчено масштабну відбудову цієї пам'ятки архітектури. Відновлено й поруйновані колись флігелі парадного двору, креслення яких збереглися.

УКРАЇНСЬКІ ЗЕМЛІ У СКЛАДІ РОСІЙСЬКОЇ ТА АВСТРІЙСЬКОЇ ІМПЕРІЙ У ПЕРШІЙ ПОЛОВИНІ ХІХ СТ.

Пам'ятник градоначальнику та генерал-губернатору Арману де Рішельє в Одесі

Герцог (дюк) Арман де Рішельє став 1803 р. першим градоначальником Одеси, а в 1805–1814 рр. був генерал-губернатором Одеси. Одесити називали його «наш Дюк» та вважали засновником міста. Стараннями А. де Рішельє місто перетворилося на великий торговельний порт. Коли Бурбони повернули собі трон, Рішельє виїхав до Франції та став там прем'єр-міністром в уряді Людовика XVIII. Помер він 1822 р.

1823 р. новий генерал-губернатор М. Воронцов замовив пам'ятник відомому скульптору Івану Мартосу. Пам'ятник було відкрито 1828 р. Він являє собою бронзову статую Рішельє в римській тозі із сувоем у руці і трьома латуневими горельєфами, що символізують землеробство, торгівлю й правосуддя.

Картина «Садба Г. Тарновського в Качанівці». В. Штернберг

Василь Іванович Штернберг (1818–1845 рр.) — український художник. Народився в Петербурзі. 1838 р. познайомився



■ Штернберг В. Садба Г. Тарновського в Качанівці. 1837 р.



■ В. Тропінін. Дівчина з Поділля. 1804–1807 рр.



■ Будівля Київського університету. 1837–1843 рр.

з Шевченком та став одним із найближчих його друзів, виконав кілька портретів поета, створив фронтиспис до першого видання «Кобзаря» — офорт «Кобзар з поводирем».

В. Штернберг щороку влітку протягом 1836–1838 рр. працював в Україні, у садибі Тарновських у Качанівці. Саме тут він написав найкращі свої твори, за які був удостоєний високих академічних нагород. Саме В. Штернбергу та Т. Шевченку належать взірці українського романтичного пейзажу. У своїх пейзажах В. Штернберг прагне вловити органічну структуру природи як нерозривного цілого. У цих мотивах художник бачив цілком певний настрій, який найчастіше асоціюється з напруженим, прихованим драматизмом. Це яскраво проявилось у його картині «Садиба Г. Тарновського в Качанівці». Округлі форми і м'які контури дерев та будівель несуть у собі відчуття нагрітого вологого повітря, що струмує від озера. Ці повітряні потоки, оповиваючи землю, дерева, будівлі, надають природі рухливості, насичують її життям й безперервною мінливістю.

Будівля Київського університету

Будинок Головного («Червоного») корпусу університету збудований у традиціях російського классицизму за проектом архітектора Вікентія Беретті. Будівля вийшла надзвичайно величною та суворою.

Споруда являє собою величезний замкнений квадрат із внутрішнім двором. Особливо виразна архітектура східного фасаду, що досягнуто контрастним протиставленням протяжної площини стін могутній вертикалі колон портика, який вирішено в іонічному ордері на всю висоту будинку.

Картина «Дівчина з Поділля». В. Тропінін

На початку XIX ст. однією з найголовніших тем у мистецтві було зображення народного життя. Важливу роль у цьому відіграв Василь Тропінін, який багато писав українських селян. Про це він згадував на схилі літ: «Я мало вчився в Академії, але навчився в Малоросії: я там без перепочинку писав з натури...» Саме до таких картин належить «Дівчина з Поділля». Твір вражає не лише своєю майстерністю, але насамперед тим теплим почуттям у ставленні до моделі, що загалом не властиве тогочасному мистецтву, у якому панівною була



■ Т. Шевченко. Автопортрет. 1840 р.



■ Т. Шевченко. Дари в Чигирині (офорт). 1844 р.

естетика класицизму. Художник уважно змальовує типову подільську сорочку, корали на шиї, дівочий головний убір, при цьому фарби добре відтворюють фактуру зображеного. Але увага митця далека від захоплення етнографічною екзотикою вбрання, він бачить у ньому високохудожні атрибути народного побуту.

«Автопортрет» (1840). Т. Шевченко

У творі поєднані безпосередні прояви людських переживань, властивих романтизму, з глибоким відтворенням внутрішнього світу, характерним

для російського та українського реалістичного портрета 30–40-х років XIX ст. «Автопортрет» було написано Шевченком в академічній майстерні художника Ф. Пономарьова, з яким він товаришував в академії.

«Катерина» (1842). Т. Шевченко

Картина виконана Шевченком за темою однойменної його поеми влітку 1842 року в Санкт-Петербурзі. Про неї дуже добре написав сам художник: «...Я намалював Катерину в той час, як вона попрощалася зі своїм москаликом і вертається



■ Т. Шевченко. Катерина. 1842 р.



■ Т. Шевченко. Судня рада (офорт). 1844 р.

в село, у царині під куренем дідусь сидить, ложечки собі струже і сумно дивиться на Катерину, а вона, сердешна, тіль не плаче..., а москаль дере собі, тільки курява ляга; собачка ще поганенька доганя його та нібито гавкає. По однім боці могила, на могилі вітряк, а там тільки степ мріє. Отака моя картина».

Офорт «Дари в Чигирині». Т. Шевченко

Цей офорт Т. Шевченко написав до альбому «Мальовнича Україна». Поет двічі — у 1843 і 1845 роках — відвідав Чигирин. Він зробив тут кілька малюнків на місцеві теми. Широко відомий офорт «Дари в Чигирині», присвячено козацькій раді 1649 р.

Офорт «Судня рада». Т. Шевченко

Офорт з альбому «Мальовнича Україна». Виконаний 1844 року.

У малюнках Шевченко наявна дуже цінна етнографічна компонента. Саме до такого циклу робіт належить офорт, де автор відтворив волосний суд («судню раду»), зробивши такий підпис: «Отаман сбира на село громаду, колы що трапытця

незвычайне, на раду и суд. Громада, порадывши и посудывши добре, расходится, пьючи по чарци позвоою».

Пам'ятник князю Володимиру в Києві

Пам'ятник князю Володимиру Великому — це найстаріший скульптурний пам'ятник Києва. Він був споруджений 1853 р. на березі Дніпра на Олександрівській (зараз Володимирська) гірці. Скульпторами та архітекторами були П. Клодт (статуя князя), О. Тон (п'єдестал), В. Демут-Малиновський (барельєфи).

Статуя Володимира має 4,4 м заввишки. Князь зображений у плащі з великим хрестом у правій руці та великокнязівською шапкою у лівій. Статуя стоїть на 16-метровому постаменті, який має вигляд восьмигранної каплиці. На постаменті розміщені горельєф «Хрещення Русі» та барельєфи з гербом Києва та зіркою ордена Святого Володимира.

1895 р. було організоване електричне підсвічування хреста, яке було відновлене після розпаду СРСР.

УКРАЇНСЬКІ ЗЕМЛІ У СКЛАДІ РОСІЙСЬКОЇ ТА АВСТРІЙСЬКОЇ (АВСТРО-УГОРСЬКОЇ) ІМПЕРІЙ У ДРУГІЙ ПОЛОВИНІ ХІХ СТ. — НА ПОЧАТКУ ХХ СТ.

Резиденція православних митрополитів Буковини і Далмації в Чернівцях

Резиденція митрополитів Буковини (зараз: будівля університету) — це архітектурна перлина Чернівців і вершина творчості відомого чеського архітектора і вченого Йозефа Главки. Резиденція являє

собою врівноважену групу з трьох головних будівель навколо красивої внутрішньої площі. У центрі розташована резиденція митрополита з капличкою. По боках — семінарія та будинок для приїжджих. Ансамбль органічно доповнено церквою, а його куполи й башти посилюють ефект духовної вищості.



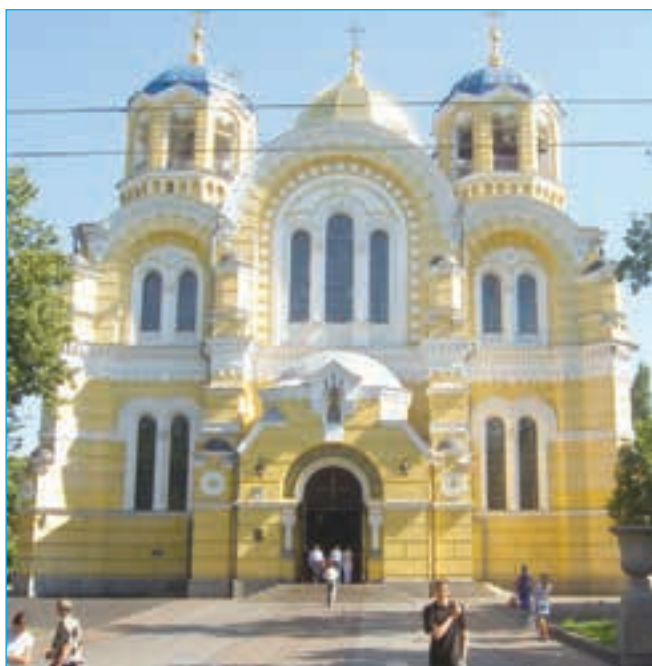
■ Пам'ятник князю Володимиру в Києві. 1850–1853 рр.



■ Будинок резиденції митрополита Буковини в Чернівцях. 1864–1873 рр.



■ І. Рєпін. Запорожці пишуть листа турецькому султанові. 1878–1891 рр.



■ Володимирський собор у Києві. 1862–1896 рр.

Володимирський собор у Києві

Масивний семибанний храм зведений у візантійсько-давньоруському стилі. Це шестистовпний триапсидний храм, увінчаний сімома банями. Початковий проект собору створили архітектори І. Штром і П. Спарро; пізніше його переробив архітектор О. Беретті. Найбільшою художньою цінністю споруди є настінні розписи, виконані 1895–1896 рр. колективом українських, російських та польських художників. Основні з них (15 великих композицій та 30 окремих постатей) належать видатному художнику В. Васнецову. У розписі собору також брав участь М. Врубель.

Картина «Запорожці пишуть листа турецькому султанові». І. Рєпін

Родом з мальовничого Чугуєва (Харківська обл.) був всевітньо відомий портретист Ілля Рєпін. У родинній садибі Тарновських — Качанівці — Рєпін створив перші етюди до знаменитої картини «Запорожці пишуть листа турецькому султану».

Сюжетом цієї картини став лист запорожців турецькому султану, начебто написаний 1676 року

як відповідь на вимогу турецького султана Мехмеда IV. За легендою, автором листа був кошовий отаман Іван Сірко з усім кошем Запорозьким. Оригінал листа не зберігся, однак у 70-х рр XIX ст. етнограф-любитель Я. Новицький знайшов копію, зроблену у XVIII ст. Він передав її відомому історикові Д. Яворницькому, який одного разу зачитав листа задля розваги своїм гостям, серед яких був, зокрема, І. Рєпін. Художник зацікавився сюжетом і 1880 року почав першу серію етюдів.

Художнику позували відомі люди того часу. Зокрема, писаря художник написав з Д. Яворницького, а отамана Сірка — з київського генерал-губернатора М. Драгомирова. Огрядного козака у білій шапці було списано з журналіста і письменника В. Гіляровського. Перший завершений ескіз олією з'явився 1887 року. Рєпін подарував його Д. Яворницькому. Пізніше Яворницький продав його П. Третьякову, і зараз він перебуває у Третьяковській галереї у Москві. Основний (класичний) варіант картини було завершено 1891 року. Сьогодні ця картина перебуває в зібраннях Державного Російського музею у Санкт-Петербурзі. 1889 року Рєпін почав працювати над другим варіантом картини, роботу над яким він так і не закінчив.

Будівля Оперного театру в Одесі

Сучасна будівля зведена 1887 року архітекторами Ф. Фельнером і Г. Гельмером у стилі віденського бароко. За своїм плануванням і технічними

даними не поступається найкращим операм у Європі. За поздовжньою віссю будівлі — двох'ярусний з високим аттиком портал головного входу, за поперечною — триаркадні галереї бокових входів.

Пам'ятник Богдану Хмельницькому в Києві

Пам'ятник Богдану Хмельницькому — своєрідна емблема Києва. Ідея його встановлення належить Михайлу Максимовичу за підтримки Михайла Юзефовича. М. Мікешин, скульптор, якому доручили розробляти проект, доповідаючи царю, аргументував, що після придушення польського повстання «возникло общее желание достойно оказать почести за патриотическую выслугу гетману Хмельницкому, который приобщил Украину к России».

За моделлю М. Мікешина було відлито фігуру гетьмана й коня. Проте через брак коштів довелось відмовитись від барельєфів, що мали прикрашати постамент. 1881 року, коли уже розпочались роботи з підготовки фундаменту, влада, за наполяганням Синоду, заборонила встановлення пам'ятника на Софійському майдані, запропонувавши натомість місце на Бессарабському майдані. Вісім років пам'ятник простояв на території поліцейської ділянки. Нарешті у дні святкування 900-ліття хрещення Русі, 1888 р., пам'ятник встановили на Софійському майдані, але розгорнули так, що булавою він показував не на Варшаву, а ледь не на Москву.

Пристосована до колового огляду скульптура вирізняється красою контурів, ретельним



■ Будівля театру в Одесі. 1883–1887 рр.



■ Пам'ятник Б. Хмельницькому в Києві. Скульптор М. Мікешин. 1888 р.



■ М. Пимоненко. Ворожіння. 1893 р.



■ І. Труш Портрет Лесі Українки. 1900 р.



■ О. Мурашко. Дівчина в червоному капелюсі. 1902–1903 рр.

опрацюванням численних деталей, які добре проглядаються завдяки невисокому постаментові, що за своєю формою нагадує степовий курган. Моделюючи обличчя вершника, автор використав іконографію Богдана Хмельницького, наділивши його портретними рисами та передавши характер рішучої, вольової людини.

Картина «Святочне ворожіння». М. Пимоненко

Академік живопису Микола Пимоненко (1862–1912) походив з родини іконописця. Навчався іконопису в Києво-Печерському монастирі, закінчив школу художника М. Мурашка, Петербурзьку академію мистецтв. Є автором близько 715 картин і малюнків. Майстер реалістичного живопису, він один з перших у вітчизняному малярстві поєднав побутовий жанр і поетичний український пейзаж. Більшість його робіт, присвячених селянському життю, вирізняються щирістю, емоційністю, високою майстерністю. Робота «Ворожіння» належить до побутово-світоглядного циклу й засвідчує глибоке розуміння митцем життя народу.

Картина «Козаки в степу». С. Васильківський

Втілення національної ідеї в мистецтві виразно засвідчує творчість Сергія Васильківського (1854–1909). Свій талант він присвячує Україні: пише пейзажі Подніпров'я, Поділля, рідної Слобожанщини, архітектурні пам'ятники, жанрові картини, історичні полотна.

Картину «Сторожа Запорозьких Вольностей» (або «Козаки в степу») вважають найбільш значним твором митця історичної тематики. Два вершники, зупинивши коней, дослухаються до тиші знелюднілого,

випаленого сонцем степу. Спрямований вглиб, до горизонту, рух хмар, плавні, спокійні ритми просторових планів відтворюють епічність пейзажу.

Творчість С. Васильківського відіграла значну роль у становленні історичної картини та розвитку лірико-епічного напрямку в українському пейзажному живописі.

Картина «Портрет Лесі Українки». І. Труш

Іван Іванович Труш — український живописець-імпресіоніст, майстер пейзажу і портретист. Він був сучасником багатьох видатних українських діячів кінця XIX — початку XX ст. У світі І. Труш відомий як художник, що приніс в Україну техніку західних модерністських течій. Він казав, що «нам треба стояти ногами на нашій землі, головою бути в Європі, а руками обхоплювати якнайширше справи української нації».

З ініціативи Наукового товариства ім. Т. Шевченка І. Труш виїжджав на Наддніпрянщину, де встановив контакт з митцями та діячами культури: М. Старицьким, М. Лисенком та іншими. 1900 р. він познайомився з Лесею Українкою та зажадав написати її портрет.

На портреті Леся Українка (їй тоді було лише 29 років) зображена як зріла, мужня та мудра, міцна духом жінка, що бореться та перемагає хворобу. Портрет свідчить, що художник сповнений поваги до величчя її духу та сили таланту.

Будинок із химерами в Києві

Будинок із химерами — цегляна споруда стилю раннього модерну. Свою назву дістав через скульптурне оздоблення, що вражає уяву



■ Будинок з химерами в Києві. 1902–1903 рр.

чудернацькими істотами тваринного наземного та підводного світу. Архітектор — Владислав Городецький, скульптурні прикраси за власними ескізами виконав міланський скульптор Еліо Саля. Будинок спроектовано у формі куба: з боку вулиці Банкової він має три, а з боку площі Івана Франка — шість поверхів. Резиденція Президента України.

Картина «Дівчина в червоному капелюсі».
О. Мурашко

Олександр Олександрович Мурашко — видатний український художник, педагог та громадський діяч (1875–1919 рр.). Народився у Києві. Він був одним із тих, чия творчість зачинала культуру ХХ століття в Україні. Його мистецтво



■ С. Васильківський. Козаки в степу. Близько 1890 р.



■ Будинок Полтавського земства. 1903–1908 рр.

народжувалося на зламі епох, коли розпадалися колишні естетичні ідеали, переосмислювалися погляди на світ та закони творчості. Спираючись на засади вітчизняної реалістичної школи (Олександр Олександрович був учнем І. Рєпіна), творчо переробляючи сучасні йому мистецькі течії, зокрема світлопросторовість імпресіонізму, декоративність модерну, О. Мурашко виробив власну живописну систему, де філософськи осмислена модель світу постає у повнозвуччі яскравих барв. Загострене сприйняття майстром краси і багатолікості природи співвідноситься з глибиною людських характерів і долі.

Данину імпресіонізму О. Мурашко віддав вже у паризьких роботах. Це виявилось в розширенні кольорового діапазону, прагненні художника більш тонкого нюансування тональних переходів, передання складних ефектів штучного освітлення. Мерехтіння ліхтарів на нічних вулицях міста «розмиває» різкі контури облич, одягу його героїнь — дам напівсвіту, котрі немов зійшли зі сторінок романів Золя та оповідань Мопассана — «Парижанки біля кав'ярні». Картину «Дівчина у червоному капелюсі», написану теж у Парижі, позначено сміливими контрастами червоного й чорного. Він розкриває тендітну чарівність юної героїні, складні нюанси настрою її загадкової душі, які так тонко відчув та відтворив молодий художник. У цьому відбилася вихована традиціями вітчизняного мистецтва увага до внутрішнього світу людини.



■ Будинок страхового товариства «Дністер» у Львові



■ Пам'ятник Тарасу Шевченку в Ромнах. Скульптор І. Кавалерідзе. 1918 р.



■ Еней та його військо. Г. Нарбут. 1919 р.

Будинок Полтавського губернського земства

На початку ХХ ст. в архітектурі поширюється український модерн. Цей стиль найбільш вдало втілено в будинку Полтавського губернського земства. Його автором був Василь Кричевський (1873–1944). Із головного фасаду будинок мав два з половиною поверхи, а з двору — три з половиною. Загальна композиція будинку є надзвичайно виразною: її визначають три об'ємних виступи і дві високі башти, що фланкували центральний виступ. Високий цоколь з рожевого граніту, складений з великих грубо оброблених каменів, прорізають вікна з фігурними перетинками, над ними прокладено міцний карниз. Основну стіну, вкриту світло-жовтою керамікою, на першому поверсі прорізають видовжені вікна з напівколовою перетинкою, на другому поверсі вікнам надано трапецієподібної форми, їхні перетинки спираються на колонки крученої форми. Головний вхід заглиблено в лоджію трапецієподібної форми, таку ж форму має дверний прохід, на дверях вирізьблено орнамент «дерево життя». Над головним порталом влаштовані потрійні вікна з крученими біло-синіми колонами, над якими зображено герб Полтави в оточенні прапорів.

Будинок страхового товариства «Дністер» у Львові

Будинок товариства «Дністер» у Львові було зведено на розі вулиць Руської та Підвальної за

проектом колективу львівських зодчих у складі І. Левинського (голова) О. Лушпинського, Л. Левинського, Т. Обмінського. Будівлю виконано у стилі українського архітектурного модерну.

Це споруда багатофункціонального призначення, адже тут були приміщення для банку, кількох громадських товариств, зокрема й для української спортивної спілки «Сокіл», яка дістала там один із перших спортивних залів. Розпланування будинку із внутрішніми дворами й групуванням просторих приміщень, особливо в частині, що виходить на вулицю, досить складне. Зовнішній вигляд споруди за силуетом був споріднений зі старовинними будинками місцевого самоврядування — ратушами. Саме тому її силует охоплював не лише активні фронти, що на східному фасаді були виведені по вертикалі, а на північному — розгорнуті по горизонталі, а й високі дахи з кованими гребінцями і баштою з наметом, увінчаним шпилем. Національна своєрідність яскраво виявилася як у силуеті, так і в майолікових вставках у підвіконнях та фризах над ними, що вирізняються вишуканою колористичною гамою, притаманною карпатській кераміці. Незважаючи на певну еkleктичність архітектурних форм, цей будинок посів почесне місце у формуванні новітнього українського зодчества.

УКРАЇНСЬКЕ МИСТЕЦТВО ХХ СТ.

Пам'ятник Тарасові Шевченку в Ромнах. Скульптор І. Кавалерідзе

Пам'ятник Т. Шевченку в Ромнах — це один із перших пам'ятників Кобзареві в Україні та світі. Пам'ятник було відкрито 27 жовтня 1918 р. на честь перебування Т. Шевченка влітку 1845 р. на Іллінському ярмарку в Ромнах. Пам'ятник вирішили встановити роменські залізничники, які попросили про допомогу у його створенні свого земляка, відомого українського скульптора Івана Петровича Кавалерідзе.

Т. Шевченко було зображено сидячи, у глибокій задумі. Він сидить на глибі, що виростає з-під землі та є імпровізованим п'єдесталом. На ній викарбувані рядки з поезії Кобзаря «Марку Вовчку. На пам'ять»: «...І оживу, і думу вольную на волю, із домовини воззову.»

«Еней та його військо». Г. Нарбут

Георгій Іванович Нарбут (1886–1920 рр.) — український художник-гравер, ілюстратор. Народився на хуторі Нарбутівці біля Глухова (зараз Сумська обл.). У березні 1917 р. переїхав до Києва. Тут він створював ескізи військових мундирів армії України, оформлень упаковок та етикеток для українських товарів. Розробив поштові марки, банкноти, грамоти, листівки Української Народної Республіки. Був одним із засновників та ректором Української Академії Мистецтв. Опрацював проекти Державного Герба і Печатки Української держави. 1918 р. гетьманом П. Скоропадським було затверджено спроектовану

Г. Нарбутом малу Державну печатку — зображення козака з пищалем на плечі.

Останнім мистецьким задумом художника було ілюстрування «Енеїди» І. Котляревського, але через передчасну смерть він встиг виконати лише одну ілюстрацію — «Еней та його військо».

Літографія «Гуцул із квіткою», естамп «Карпатська мати». В. Касіян

Василь Ілліч Касіян (1896–1976) — український художник, графік, політичний діяч. Народився в селі Микулинцях (нині Івано-Франківська обл.). Навчався в Празькій академії образотворчих мистецтв, яку закінчив 1926 р. Празький період став одним із найяскравіших у творчості В. Касіяна, приніс йому європейське визнання. Художник досконало оволодів різними графічними техніками. Яскравими прикладами цього є літографія «Гуцул із квіткою» та естамп «Карпатська мати».

Картина «Життя». Триптих (Любов. Сім'я. Повернення). Ф. Кричевський

Федір Григорович Кричевський (1879–1947 рр.) — український художник і педагог, один із засновників і перший ректор української Академії образотворчого мистецтва. Народився у м. Лебедин (нині Сумська обл.). Ф. Кричевський — художник високої академічної освіти, яку здобув у Москві та Петербурзі. Працював в Англії, відвідав Рим, Венецію, Париж, Берлін. Синтез мистецьких надбань Європи, орієнтир на прикмети національної живописної школи використовував у власному стилі.



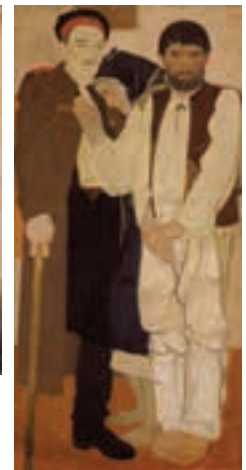
■ Гуцул із квіткою (літографія). Карпатська мати (естамп). В. Касіян



■ Ф. Кричевський Життя. Триптих (Любов)



■ Ф. Кричевський Життя. Триптих (Сім'я)



■ Ф. Кричевський Життя. Триптих (Повернення)



■ М. Самокиш. Бій Богуна з Чарнецьким під Монастирищем у 1653 р. 1931 р.



■ Будівля Держпрому. Харків. 1925–1928 рр.



■ Будівля Верховної Ради УРСР. Київ. 1936–1939 рр.

1927 р. Ф. Кричевський написав славетний триптих «Життя», у якому показав зовнішню красу людей з народу, їхнє душевне благородство, моральну силу та велич, стриманість і стійкість. Художник був фаворитом міжнародного Венеційського бієнале 1928 р., де вперше показав центральну частину триптиху — «Сім'я».

Будівля Держпрому в Харкові

Держпром (Будинок Державної промисловості) — перший радянський 13-поверховий хмарочос, пам'ятка архітектури в стилі конструктивізму, одна з трьох харківських висоток. Держпром був збудований впродовж 1926–1928 рр. Розташований на центральній площі Харкова — площі Свободи.

Держпром фасадом навмисно спрямований на схід так, щоб сонце, що заходить, просвічувало його наскрізь. Разом з великим застекленням це створювало ефект простору, об'єму й легкості. У променах сонця вікна, що виходять на захід, повинні були палати вогнем. Будинок має високий естетичний потенціал і функціональність, його будівництво порівнюють з «комунікаційним стрибком». У 1920-ті рр. така архітектура була новаторською не тільки в Європі, а й у всьому світі.

Картина «Бій Богуна з Чарнецьким під Монастирищем в 1653 р.». М. Самокиш

Микола Семенович Самокиш (1860–1944 рр.) — український художник-баталіст, графік. Народився у м. Ніжин на Чернігівщині. З 1928 р. працював над циклом творів з української історії та козацьких воєн: «В'їзд Богдана Хмельницького до Києва 1648 р.», «Бій під Жовтими Водами» та інші. До цього циклу

належить картина «Бій Богуна з Чарнецьким під Монастирищем в 1653 р.», написана 1931 р.

Будівля Верховної Ради УРСР в Києві

На початку 1934 р. після перенесення столиці УРСР з Харкова до Києва було розроблено й затверджено генеральний план будівництва та реконструкції нової столиці. Було оголошено конкурс на найкращий проект приміщення Верховної Ради УРСР, на якому переміг проект В. Г. Заболотного. Будинок українського парламенту споруджували протягом 1936–1939 рр.

Будинок спроектовано у строгій прямокутно-симетричній формі. Він невисокий — лише три поверхи. Його увінчує купол з металу і скла. Скляний купол з освітлювальним плафоном забезпечує приміщення природним світлом. Діаметр плафона близько 16 метрів. У центрі його розміщено кришталеву люстру, що за формою нагадує соняшник, мотив якого часто використовують в українському народному мистецтві. На основі національних мотивів в освітлювальний плафон зали введено кольорове скло.

Картина «Хліб». Т. Яблонська

Тетяна Нилівна Яблонська (1917–2005 рр.) — українська художниця. Народилася у м. Смоленськ. Навчалася на факультеті живопису Київського державного художнього інституту. Своєю творчістю починала як послідовниця соціалістичного реалізму, переважно у сюжетних композиціях. Її приваблювали теми активного руху, праці, спорту. Утім, чимало робіт сповнені ліризмом, особливо присвячених материнству, тонким психологізмом у портретах, автопортретах.

Картина «Хліб» була написана 1949 р. та здобула велику популярність й офіційне визнання. На картині зображені щастя, радість і збір багатого врожаю хліба. Вся картина залита сонячним світлом. Т. Яблонська писала, що в картині намагалася передати всю радість життя, захоплення нею.

Картина «Хата в Богданівці». К. Білокур

Катерина Василівна Білокур (1900–1961 рр.) — українська художниця, майстер народного декоративного живопису. Народилася в с. Богданівка на Полтавщині. Малювати почала змалку. Батьки не схвалювали це заняття та забороняли малювати. 1940 р. К. Білокур звернулася з листом до співачки Оксани Петрусенко, до якої додала малюнок калини. Згодом її картини мали величезний успіх. 1954 р. три її картини демонстрували на Міжнародній виставці в Парижі 1954 р. Там їх побачив П. Пікассо, який сказав: «Якби ми мали художницю такого рівня майстерності, то змусили б заговорити про неї цілий світ».

К. Білокур була представницею так званого «наївного мистецтва». Більш за все її приваблювали олійні фарби. Вона сама робила пензлі, самотужки опанувала техніку ґрунтування полотна. Картина «Хата в Богданівці» була написана 1955 р. та належить до характерних пейзажів К. Білокур.

Картина «Гороховий звір». М. Приймаченко

Марія Оксентіївна Приймаченко (1909–1997 рр.) — українська народна художниця, одна з найвідоміших українських художниць. Народилася в с. Болотня на Київщині.

М. Приймаченко постійно вчилася у рідної поліської природи. Утім, зв'язки її творчості з прадавними художніми образами є незаперечними. Так, «двочастинне» зображення звірів з визначеною межею голови і тулуба, до якого часто вдавалася художниця, сягає часів палеоліту. У її картинах знаходять втілення ще язичницькі вірування, що знайшли відгук у надрах слов'янської міфології, образи фантастичних чудовиськ та птахів. М. Приймаченко ніби синтезувала досвід багатьох поколінь народних майстрів.

«Звірина серія» — явище унікальне і не має аналогів ні у вітчизняному, ні у світовому мистецтві. Укрупнені форми небачених звірів, справжня злива кольорів у поєднанні з орнаментальним розроблянням тулуба створюють разючий за своєю емоційною силою образ. Тут набуває сили магія справжнього мистецтва: звірі ніби ворухатся, дихають, ростуть у нас на очах. Яскравим прикладом творів зі «звіриної серії» є картина «Гороховий звір».

Пам'ятник засновникам Києва (Кий, Щек, Хорив і сестра їх Либідь)

Пам'ятник засновникам Києва було споруджено 1982 р. на ознаменування 1500-річчя м. Києва. Авторами скульптурної композиції були скульптор В. З. Бородай та архітектор Н. М. Феценко. Скульптуру виконано з кованої міді у вигляді плоского човна, на якому встановлено фігури легендарних засновників Києва — братів Кия, Щека та Хорива та їхньої сестри Либіді.



■ К. Білокур. Хата в Богданівці. 1955 р.



■ М. Приймаченко. Гороховий звір. 1971 р.



■ Пам'ятник засновникам Києва. Скульптор В. Бородай. 1982 р.



■ Т. Яблонська. Хліб. 1949 р.

Що чекає на журнал у 2017 році?

Шановні колеги!
Повідомляємо вам, що з 2017 року журнал «Історія та правознавство. Позакласна робота» переходить в електронний формат і виходитиме, як безкоштовний додаток до журналу «Історія та правознавство».

Передплатуйте журнал «Історія та правознавство» та користуйтеся електронним додатком на сайті <http://journal.osnova.com.ua>

Як оформити передплату?

1. Через банк.

2. В будь-якому відділенні Укрпошти.

3. Оформте електронну передплату на сайті <http://journal.osnova.com.ua>

Для цього зареєструйтеся на сайті. Оберіть вид передплати — «електронна», журнал та період.



Передплатити індексом.

1 08408

1 випуск журналу та місяць

2 08409

2 випуски журналу та місяць + електронний додаток на місяць

3 95931

3 випуски журналу та місяць з електронним додатком на місяць

4 37054

3 випуски журналу на місяць + електронний додаток з електронним додатком на місяць

Періодичність	Видання	Місяць	1 випуск	3 випуски	3 випуски
08408	1	листопад	125,00	270,00	540,00
08409	2 + електронний додаток	листопад	140,00	320,00	640,00
95931	3	листопад	220,00	320,00	440,00
37054	2 + електронний додаток	листопад	270,00	320,00	540,00
Електронна передплата:			94,50	189,00	278,00
Електронна передплата + електронний додаток:			112,00	224,00	448,00

Залишайтеся зі своїм улюбленим журналом упродовж усього року!

Передплатувати можна інформації: за тел. (057) 731-96-33, (067) 572-36-17
на сайті: <http://journal.osnova.com.ua>, у будь-якому відділенні Укрпошти.
Всі вартісні послуги надаються заздалегідь.

ОСНОВА

ОСНОВА ПРОФЕСІЙНОГО ЗРОСТАННЯ

Комплект журналів ВГ «Основа»
(індекс — 01631)

01654	Управління школою
90811	Виховна робота в школі
08402	Вивчаємо українську мову та літературу
90814	Зарубіжна література
01656	Англійська мова та література
68764	Англійська мова. Усе для репетитора
01650	Математика в школах України
08417	Фізика в школах України
08408	Історія та правознавство
08405	Географія
90807	Економіка
01660	Біологія
01658	Хімія
08412	Початкове навчання та виховання
37064	Класному керівнику
37063	Інформатика в школі
37071	Фізичне виховання в школах України
37067	Мистецтво в школі
37068	Трудове навчання в школі
37059	Завучу. Усе для роботи
37070	Шкільному психологу. Усе для роботи
49672	Основи здоров'я
49673	Педагогічна майстерня
49677	Шкільний бібліотекар
49670	Логопед
89476	Вихователю ГПД. Усе для роботи
49671	Математика в школах України. Позакласна робота
49672	Основи здоров'я
49673	Педагогічна майстерня
49677	Шкільний бібліотекар
49670	Логопед
89476	Вихователю ГПД. Усе для роботи

До складу комплекту не входить

90810	Англійська мова в початковій школі
95929	Дошкільний навчальний заклад
37061	Зростаємо разом
37069	Німецька мова в школі
86364	Дитина з особливими потребами. Інклюзивна освіта. Дефектологія. Корекційна педагогіка

Журнал «Історія та правознавство. Позакласна робота»

Засновник ТОВ «Видавнича група "Основа"»

Свідоцтво серія КВ № 19836-9636Р від 10.04.2013 р.

Головний редактор Наталія Харківська

Заступник головного редактора Олександр Івакін

Редакція може не поділяти точки зору автора. Автори публікацій відповідають за достовірність фактів, цитат, власних назв. Відповідальність за рекламну інформацію несе рекламодавець. Рукописи не рецензуємо і не повертаємо.

Адреса для листування:

ВГ «Основа», вул. Плеханівська, 66, м. Харків, 61001

Тел. факс: (057) 731-96-33, e-mail: office@osnova.com.ua

www.osnova.com.ua

Якщо не отримуєте журнали, телефонуйте: (057) 731-96-36

З питань замовлення книг:

(057) 731-96-35, pochta2@osnova.com.ua

Рекламний відділ: (057) 731-96-34, reklama@osnova.com.ua

Відділ по роботі з авторами:

(057) 731-96-34, history@osnova.com.ua

Адміністратор сайту: (057) 731-96-33, site@osnova.com.ua

Виготовлено в друкарні ТОВ «Тріада Принт», м. Харків, вул. Киргизька, 19.

Підписано до друку 29.12.16. Формат 84x108/16. Папір друкарський.

Гарнітура Шкільна. Друк офсетний. Ум. друк. арк. 3,36.

Наклад прим. Зам. 17-01/06-02.

Всі права захищені. Будь-яке відтворення матеріалів або фрагментів із них можливе лише за наявності письмового дозволу ТОВ «Видавнича група "Основа"»

© ТОВ «Видавнича група "Основа"», 2017 р.